

ВЕРНУТЬСЯ ДОМОЙ

ИНТЕРЬЕР ДЛЯ СЕМЬИ-ПУТЕШЕСТВЕННИКОВ ПО ПРОЕКТУ ВИКТОРИИ ЛАЗАРЕВОЙ, МАНЯЩИЙ ТЕПЛОМ И УЮТОМ.

текст: Елена Федотова фото: Денис Кичатов



Виктория Лазарева, дизайнер.

— У этого интерьера долгая история. Заказчики, молодая пара, как ветер, влетели в офис моей студии со словами: «Мы ищем дизайнера, нам нужен проект, и завтра мы улетаем. Далеко и надолго». Это было в 2018-м, тогда же проект и был разработан, но остался лежать на полке. Реализовали его лишь спустя четыре года. Но даже, если бы прошло больше времени, уверена, интерьер все равно бы удался. Живописный, гостеприимный, уютный и при этом практичный — ему не стоит бояться изменчивой моды. У меня есть профессиональный принцип — опираться на вкус, а не тренды, особенно, когда речь идет о семейном гнезде.

Изначальную планировку квартиры пришлось откорректировать. Две комнаты родители отдали детям, а себе организовали крошечную спальню-нишу за жалюзиными дверями с входом из гостиной. Чтобы организовать спальное место и гардеробную пришлось отобрать часть территории у ванной комнаты и коридора.

Гостиная радует цветовым сочетанием сложного синего и мягкого белого. Встроенные витрины хранят посуду прошлого века — увлечение хозяйки дома. Композицию дополняет фальш-камин, перед которым тончайшая французская решетка и зольник, эти предметы привезены из Европы.





Для максимального использования пространства вся мебель выполнена на заказ в калининградской столярной мастерской по эскизам студии Виктории Лазаревой. Кухня демонстрирует гостеприимство хозяев: п-образная форма особенно вместительная и удобная. Столешница из натурального дерева подчеркивают красоту зеленого цвета и это сочетание выглядит очень натуралистично.

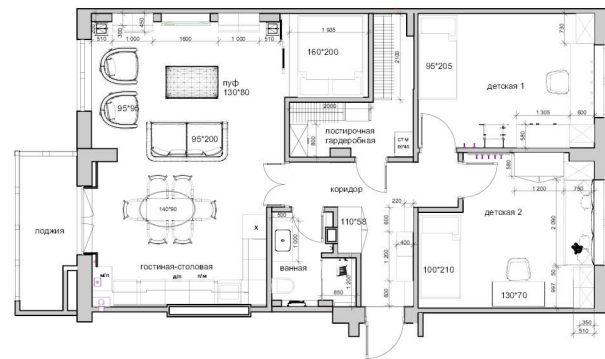
Потолок в кухонной зоне и коридоре, отделан деревянной доской. Вместе с керамическим ковром на полу он создает атмосферу загородного семейного дома. Эту же тему развешивают высокие двери со стеклянными вставками и фрамугой: с одной стороны — забытая, а с другой — всегда актуальная история, когда надо создать ощущение респектабельной усадьбы в интерьере.



Небольшую лоджию с панорамным остеклением присоединили к кухне. Родители любят посидеть здесь вечером, уложив детей спать, поговорить о событиях дня за чашкой чая, смотря на огни вечернего города.

Ламинат —
PARADOR
 Калининград, ул. Серг. Колоскова, 12,
 тел.: 76-10-18,
 www.полюстеныпотолку.рф,
 www.parador.eu

Материалы для детских подбирали с особой тщательностью. Для Никиты — морская тематика; для Полины — мир волшебных бабочек. К слову именно обои из коллекции британского бренда Cole&Son задали цветовую гамму всей девичьей комнаты.



План квартиры:
1. Гостиная-кухня.
2. Детская
3. Детская
4. Холл б. Ванная.

Участники проекта:
напольные покрытия — Parador
плитка — «Керасфера»;
обои — Villanova
двери — Domstyle;
Светильники — «Центр Света»;
диван и кресла в гостиной зоне — Prestige;
кресла в обеденной зоне — OPRIME;
столовая группа — Cazarina interiors;
текстиль — Маргарита Сафронова;
корпусная мебель — ИП Хомяков.



DOMSTYLE
салон дверей since 2009

Калининград, ул. Космонавта Леонова, 1 а,
студия «Западный город»,
тел.: 50-99-02 domstyle39

Деревянное панно в холле словно красочная афиша обещает развитие декоративной истории в гостиной. Вечером оно работает как архитектурный светильник и делает интерьер более зрелищным.

Декоративность — узнаваемый почерк Виктории Лазаревой. Даже в небольшом пространстве все продумано до мелочей и имеет оригинальную подачу. Высокий карниз под потоком в ванной комнате доведен до совершенства вручную — голубой узор поддерживает общую цветовую концепцию интерьера.

